

Espacio y población en España y en la Región de Murcia

Aprenderás...

- 1 Cómo ha sido la evolución reciente de la población española.
- 2 La distribución de la población en el territorio y su estructura.
- 3 El paso de España desde un país de emigración a un espacio de inmigración.
- 4 Las características de las áreas urbanas españolas.
- 5 La evolución y las características de la población y las ciudades de la Región de Murcia.

Serás capaz de...

- Valorar el diálogo entre diferentes culturas como forma de enriquecimiento personal.
- Desarrollar actitudes de cooperación y respeto hacia aquellos que más lo necesitan.
- Conocer las iniciativas que tratan de buscar un desarrollo sostenible de la sociedad.
- Manejar diversas fuentes de comunicación escrita y extraer conclusiones sobre las mismas.



Hacia la tierra prometida



Bertín Youmssi es un inmigrante camerunés que hace cuatro años atravesó el estrecho de Gibraltar para llegar a España. Su historia es similar a la de tantos otros africanos que deciden jugarse la vida para escapar de la pobreza y buscar un futuro mejor.

“En Camerún no hay medicinas. Si te pica un mosquito y coges el paludismo o unas fiebres tifoideas, te mueres. En las farmacias y en la calle te venden pastillas falsas. Tampoco hay posibilidad de estudiar. Muchos niños ni han ido ni irán jamás a la escuela. Y de la universidad para qué hablar, la pública cuesta unos 100 euros al mes. Ni con dos salarios íntegros consigue una familia convencional pagársela”.

El viaje desde Camerún a España duró más de dos años, buena parte de los cuales fueron invertidos en ganar el dinero suficiente para pagar la cantidad que las mafias piden por cruzar la frontera.

“Un amigo y yo nos decidimos a dar el salto. Esperamos varios días hasta que el mar estaba en calma. Era de noche, el agua estaba fría, todo era negro alrededor. Las olas inundan la boca, la nariz. Los ojos pican del salitre. Y, sí, tienes mucho miedo. Miedo a morir ahogado. Porque muchos como nosotros murieron así”.

Al llegar a España comprobó que no todo era tan fácil como había previsto: estancias en albergues, dificultad para encontrar trabajo y episodios de xenofobia.

“Salimos del pueblo pensando que en Europa le dan a uno dinero cuando lo necesita, 100, 200 euros, sin esfuerzo, porque sí. Que aquí todos son ricos. Que las mujeres se enamorarán de ti. Que esto es una fiesta permanente para disfrutar con los amigos”. “Pero al menos puedo enviar cada mes 50 euros a mi madre y sé que mis hermanos pueden comer a diario. Allí, esta es una situación privilegiada”.

- Explica las diferencias entre el proceso de emigración y el de inmigración. Pon un ejemplo de cada uno de ellos.
- Imagina que vives en Camerún y decides emprender un viaje que te lleve hasta Fuerteventura. Escribe una breve narración donde expongas todos los sentimientos y pensamientos que tienes durante el viaje.

Observa la fotografía.

¿Qué importancia tienen las infraestructuras para el desarrollo de un territorio? ¿Qué papel han tenido los inmigrantes en el desarrollo económico de tu comunidad autónoma?

6 La población de la Región de Murcia



Población en la plaza de Santo Domingo de Murcia a principios del siglo xx.

6.1. Evolución de la población murciana

El **crecimiento demográfico natural** se explica por la diferencia entre nacimientos y defunciones. En las tierras murcianas, de 1900 a 1920 el número de nacimientos era semejante al número de defunciones, por eso la población no aumentó. A partir de 1920, los nacimientos crecieron, mientras que las defunciones empezaron a descender.

Este proceso continuó hasta 1975. Entre 1955 y 1975 hubo la mayor diferencia, por lo que el crecimiento natural fue muy importante. Cada año había unos 20 000 nacimientos y unas 7000 defunciones. Es decir, cada año, el **crecimiento natural** de la población era de unas 13000 personas (260 000 en los 20 años).

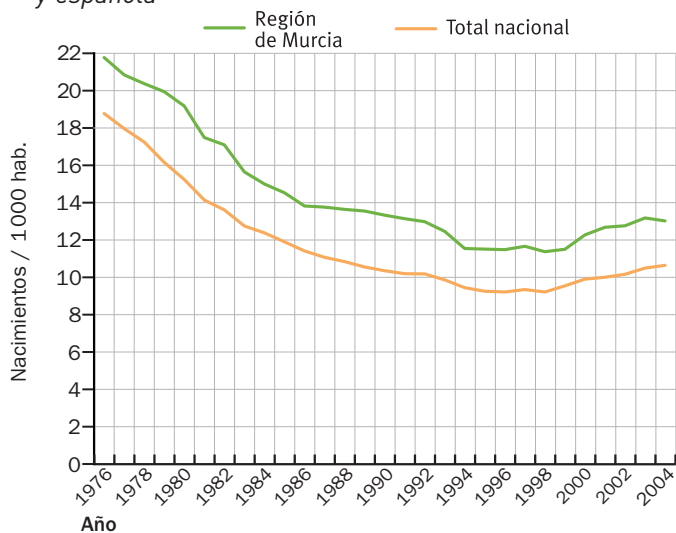
Sin embargo, en ese mismo período, muchos murcianos emigraron a otras regiones españolas u otros países, en busca de trabajo y de mejores condiciones de vida, por lo que el **crecimiento real** de la población fue menor.

Desde 1975, la **mortalidad** se estabilizó e incluso creció. Pero, la **natalidad** descendió. En 1998 nacieron 12 703 niños, lo que supone una tasa de natalidad del 11,3‰, la más baja de la historia, y murieron 9115 personas, es decir, una tasa de mortalidad del 8‰. El crecimiento natural fue menor que en épocas anteriores, pero la población aumentó más, porque emigraron pocos murcianos y, en cambio, llegaron inmigrantes.

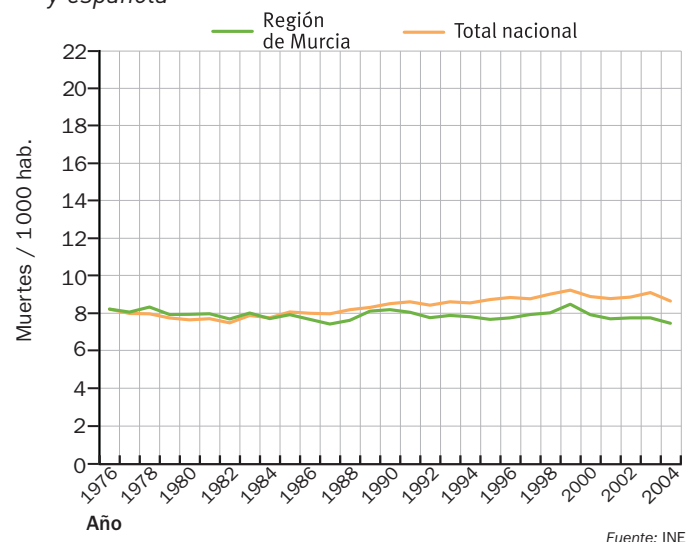
Desde 1998 el número de defunciones está estabilizado en torno a 9500 personas al año, con una tasa inferior al 8‰ (en España es del 8,9‰). Por el contrario, los nacimientos han aumentado hasta superar los 15 000, con una tasa del 13‰ (en España es del 10,5‰). Casi 3000 de los nacidos en 2003 fueron hijos de inmigrantes. Así, la inmigración está compensando el descenso del crecimiento natural, tanto por la llegada de los inmigrantes como por el aumento de la natalidad debida a estos.

LOS MOVIMIENTOS NATURALES DE LA POBLACIÓN MURCIANA

Evolución de la natalidad de la población murciana y española



Evolución de la mortalidad de la población murciana y española



Trabaja con los gráficos

31. ¿Por qué la tasa de natalidad de la comunidad ha sido siempre superior a la de España?
32. ¿Cuál ha sido la evolución de la población murciana durante el siglo xx? ¿Qué etapas se pueden distinguir?
33. ¿Qué comportamiento ha tenido la tasa de mortalidad en la Región de Murcia en las últimas décadas?

6.2. Los movimientos migratorios

La comunidad murciana históricamente ha sido una región de emigración, los movimientos migratorios han tenido mucha importancia en el desarrollo demográfico reciente. Durante gran parte del siglo xx, la población creció más deprisa que los recursos económicos. Esto provocó la necesidad de emigrar.

- Durante el siglo xx, la emigración murciana afectó a más de la cuarta parte de la población. Los emigrantes murcianos desde 1955 hasta 1990 se dirigieron principalmente a **dos destinos**:
 - **Europa**: Francia, Alemania y Suiza.
 - **Otras regiones españolas**: Madrid y, sobre todo, Cataluña.
- Desde 1990, la tendencia migratoria cambió sustancialmente. La Región de Murcia se convirtió entonces en una de las áreas de **mayor número** de **inmigrantes** en proporción a su población.

Actualmente, los extranjeros empadronados en la región suponen más del 10% de la población total. La mayor parte provenían de Ecuador y de Marruecos.

Sus actividades principales son la agricultura, la construcción y el servicio doméstico.

Son esencialmente jóvenes, forzados a desplazarse por la pésima situación económica de sus países de origen. Muchos de ellos tienen dificultades de integración, pese a que cumplen un papel fundamental en la economía murciana, contribuyen a rejuvenecer la población y enriquecen la cultura de nuestra comunidad.

Las **áreas de mayor concentración** de inmigrantes son: el Campo de Cartagena y Mar Menor (Torre Pacheco, Fuente Álamo, San Javier y Los Alcázares), el valle del Guadalentín (Lorca y Totana) y Mazarrón.

Además, no hay que olvidar la presencia de un importante número de **residentes extranjeros** que proceden de la Unión Europea, y que tienen su segunda residencia en las costas murcianas.



A mediados del siglo xx, muchos murcianos emigraron hacia países europeos y americanos.

Actividades

Sintetiza

34. ¿Qué características muestra la población murciana hoy?
35. ¿Por qué motivos han sido importantes los movimientos migratorios murcianos? ¿Cuál es su situación actual?
36. ¿De dónde procede la mayor parte de los inmigrantes que llegan a la Región de Murcia? ¿Qué consecuencias positivas tiene para nuestra comunidad la llegada de inmigrantes provenientes del extranjero?
37. ¿Cuáles son las actividades económicas en las que más trabajan?

Razona

38. ¿Cómo será, desde el punto de vista demográfico, la población murciana dentro de veinte años? Razona tu respuesta.



Actualmente, la Región de Murcia se ha convertido en un centro importante de inmigración.

7 Las ciudades murcianas (I)



Molina de Segura.

Las ciudades de la Región de Murcia han tenido, a lo largo de los años, una evolución semejante a las del resto de España. Actualmente son grandes **centros impulsores** de la actividad económica e introductores de innovaciones. Han experimentado un importante crecimiento y gran parte de la población murciana vive en ciudades, sobre todo en el área metropolitana de Murcia.

7.1. La estructura del sistema urbano

En la Región de Murcia hay **tres ejes radiales** formados por la alineación de núcleos urbanos:

- El primer eje sigue una trayectoria **noroeste-sureste** y discurre por el curso del río Segura y la carretera Madrid-Murcia y en él sobresalen Cieza, Archena y Molina de Segura.
- El segundo, de orientación **este-oeste** y formado por Caravaca, Cehegín, Mula y Alcantarilla.
- El tercero, con dirección **suroeste-noreste** cuenta con ciudades como Lorca, Totana y Alhama de Murcia, recorre el valle del Guadalentín y la autovía que une Levante con Andalucía.

Estos tres ejes radiales parten de la ciudad de **Murcia**, que ejerce así de centro de la región, aunque su situación real en el mapa queda muy al este del centro geográfico.

Además, se puede hablar de un cuarto eje, no tan bien definido y comunicado como los precedentes, cuyo denominador común sería la cercanía de sus núcleos a la **costa**: Águilas, Mazarrón, Cartagena, Torre Pacheco, San Javier y San Pedro del Pinatar.

A parte de estos ejes, existen algunos núcleos importantes, como Yecla y Jumilla, pero el resto del territorio está poco poblado y carece de núcleos urbanos.

LAS CIUDADES MURCIANAS



Trabaja con el mapa

39. ¿Dónde se localizan los tres grandes ejes del sistema urbano de la Región de Murcia?
40. ¿Cuáles son las principales ciudades del sur de la comunidad según su número de habitantes?
41. ¿Qué grandes municipios se encuentran al oeste? ¿Y al norte?

7.2. La evolución histórica de las ciudades

Entre las **ciudades** de la región destacan por su importancia en el contexto regional y por su tamaño **Murcia**, **Cartagena** y **Lorca**.

En algunas ciudades se aprecia un **plano urbano** que responde a distintas épocas históricas. Sobre núcleos ibéricos, se desarrollaron trazados regulares planificados durante el **período romano** (sobre todo en Cartagena) y zonas de **urbanismo musulmán**, con calles estrechas y tortuosas, que son muy frecuentes en las ciudades murcianas.

A partir del **siglo XVIII**, surgieron **trazados geométricos** a causa del crecimiento de algunos núcleos (Jumilla, Yecla, Cartagena y Cieza) o a la creación de una nueva ciudad, como Águilas.



Río Segura a su paso por Murcia en el siglo XIX.

7.3. La expansión de los siglos XIX y XX

En el siglo XIX y principios del XX se urbanizaron varios **ensanches** (La Unión, Cartagena, Lorca, Murcia y Cieza). Pero, hasta 1950, las ciudades murcianas conservaban, en general, trazados y arquitecturas muy anteriores. Hasta esa época, las transformaciones en las ciudades se producían a un ritmo muy lento, de manera que el escenario urbano apenas se alteraba de modo apreciable para una generación.

Durante la **segunda mitad del siglo XX** comenzó la planificación urbana de los núcleos más importantes. Y, a partir de 1970, las ciudades experimentaron un gran crecimiento. **El paisaje urbano** murciano es actualmente muy diferente al tradicional, por las nuevas formas del urbanismo, arquitectura y diseño que se han difundido últimamente. Por otro lado, además de la administración, en todos estos cambios tiene un gran poder el capital privado, que toma sus decisiones según las leyes del mercado.

Desde la **Ley del Suelo** de 1956, se han sucedido normas legales y Planes de Ordenación Urbana en todas las ciudades de la región. Lo que ha dado como resultado un enorme crecimiento y una gran transformación en el aspecto de las ciudades murcianas.

El empleo masivo del **automóvil** provoca una gran demanda de espacio urbano acondicionado para su circulación y estacionamiento, lo que afecta a los nuevos trazados y a los cambios necesarios de las viejas calles.



Puerto deportivo de Águilas. La población de la Región de Murcia se distribuye desigualmente, concentrándose en las áreas de mayor desarrollo económico.



Río Segura a su paso por Murcia en la actualidad.

Actividades

Sintetiza

42. ¿Qué características tenían los barrios medievales? ¿Se encuentran estos barrios en la actualidad muy transformados?
43. ¿Cuándo se han producido los mayores cambios en las ciudades murcianas? ¿A qué han sido debidos?
44. ¿Por qué se caracterizan las ciudades murcianas hoy en día? ¿Cuáles son sus principales problemas?

7 Las ciudades murcianas (II)



Murcia.

7.4. El área metropolitana de Murcia

Murcia con su área metropolitana es la zona más poblada de la región (casi la mitad del total) y posee un ritmo de crecimiento medio anual superior al 2%.

El casco urbano se ha extendido, multiplicando por cinco su superficie, a costa de la huerta que la rodeaba y absorbiendo a los municipios más cercanos.

Alrededor de la ciudad ha surgido una zona de alta densidad de población, formada por una treintena de núcleos, entre los que sobresalen algunos como Alcantarilla, Molina de Segura, Las Torres de Cotillas, Alguazas, etc.

- La ciudad de **Murcia** tuvo un período de gran prosperidad durante los siglos XII y XIII, en los que se formó el trazado del casco histórico, que permaneció sin grandes transformaciones hasta 1850. En este mismo siglo XIX hubo un cierto estancamiento y crisis.

Durante el siglo XX el desarrollo urbano de Murcia fue muy anárquico, con **barriadas espontáneas periféricas**, sin ninguna planificación.

En 1950 se aprobó el Primer Plan de Ordenación Urbana, que incluía la polémica apertura de la Gran Vía, y en 1979 se acordó un nuevo plan, más racional.

El enorme aumento demográfico de los últimos años ha hecho preciso otro Plan para organizar el desarrollo urbano actual.

- **Alcantarilla** se independizó como municipio en el siglo XIX, después de pertenecer al concejo de Murcia. Aprovechando su magnífica red de comunicaciones, ha desarrollado una gran industria conservera.

Actualmente es una ciudad dormitorio de Murcia, incorporada plenamente al área metropolitana de la capital.

- **Molina de Segura** es la cuarta ciudad de la región por el desarrollo de sus variados sectores industriales, gracias a su excelente situación y a sus buenas comunicaciones.



Alcantarilla.

7.5. Cartagena y su área

Al sureste de la región se encuentra la comarca de **Cartagena** encabezada por esta histórica ciudad. En la época romana fue uno de los puertos más importantes del Mediterráneo occidental.

A partir de 1830 se produjo el período de mayor crecimiento urbano, coincidiendo con el gran progreso de la **minería**.

La crisis minera de comienzos del siglo xx provocó el estancamiento de la ciudad, que tuvo que esperar hasta la **industrialización** realizada por el régimen de Franco, a partir de 1950, para una nueva expansión urbana.

Hoy en día, Cartagena, con más de 200 000 habitantes, es la segunda ciudad murciana y sede del poder legislativo autonómico.

El **Campo de Cartagena**, con Torre-Pacheco y Fuente Álamo, forma una de las áreas de mayor expansión agraria e industrial de la región.

Además, las **costas del Mar Menor** se han convertido en una zona de gran desarrollo turístico, con núcleos como San Pedro del Pinatar, Lo Pagán, Santiago de la Ribera, San Javier, Los Alcázares, La Manga, etc.



Cartagena.

7.6. Otros núcleos de la Región de Murcia

La fosa prelitoral murciana, siguiendo el valle del Guadalentín y con la ciudad de **Lorca** como capital comarcal, está jalonada por un rosario de núcleos, entre los que sobresale Totana.

Lorca, ciudad romana, logró su mayor importancia, como plaza fuerte, en el período medieval. En el siglo xix tuvo una época de esplendor que se refleja en su expansión urbana, mientras que en la primera mitad del siglo xx predominó el estancamiento.

Por su parte, **Águilas** cumple la función de ciudad portuaria, pesquera y turística de esta comarca lorquina.

Además son otros importantes núcleos regionales: Caravaca al noroeste, Jumilla y Yecla en el altiplano, y Cieza en la vega alta.



Lorca.

Actividades

Sintetiza

45. Indica las principales características de las ciudades murcianas actuales.
46. Explica cuál es el estado del casco histórico de tu localidad o de la ciudad más próxima a la misma. ¿Por qué se caracterizan sus viviendas?
47. ¿Cuáles son los tres núcleos urbanos más importantes de la Región de Murcia?



AVERIGUA LO QUE SABES:

• Indica si son verdaderas o falsas las siguientes afirmaciones, razonando tu respuesta.

- El modelo de transición demográfica supone el cambio de una población con tasas de natalidad y mortalidad bajas a una población en la que ambas tasas son elevadas.
- La proporción de mujeres supera a la de hombres porque nacen más niñas que niños, a pesar de que los hombres tienen una mayor esperanza de vida.
- Los inmigrantes que llegan a nuestro país contribuyen a rejuvenecer la población, dado que el número de hijos por mujer es más elevado que el de los nacidos en España.
- El crecimiento de los barrios en la periferia de las ciudades está provocado por el alto precio de las viviendas en el centro y por el desarrollo de nuevas infraestructuras de transporte.
- Desde finales del siglo XIX los municipios del área metropolitana de Murcia no han seguido creciendo, ya que la población ha ido descendiendo paulatinamente.